

Информация об обеспечении доступной образовательной среды в системе образования Свердловской области  
за 2020\_ (год)

ГБОУ СО "Екатеринбургская школа № 5"  
(наименование подведомственной образовательной организации)

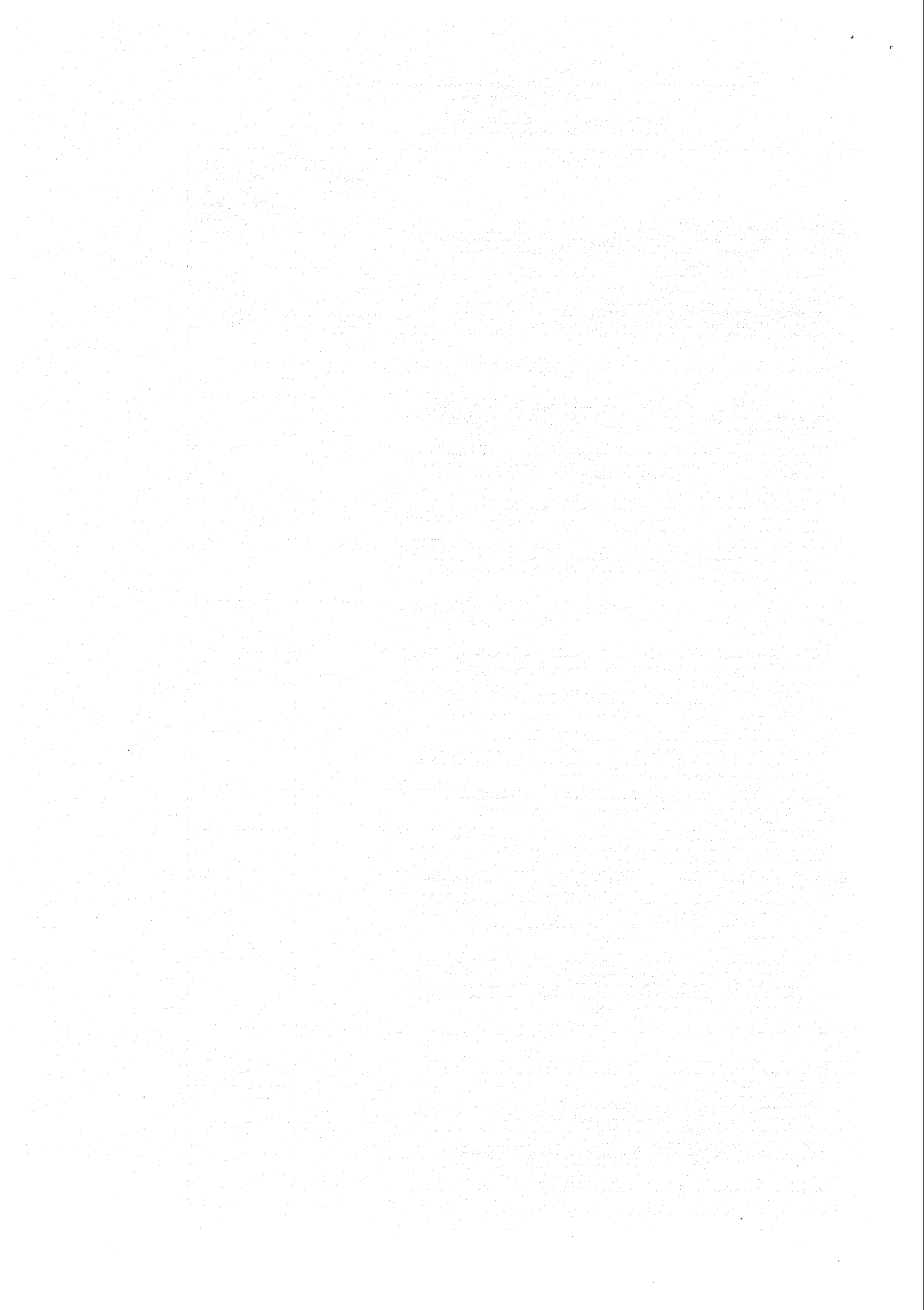
№ п/п	Показатели	ВСЕГО	
		Образовательных организаций (юр.лиц)	Объектов, в которых реализуется образовательный процесс (включая спальные корпуса)
1.	Общее количество организаций/объектов	1	1
2.	Кол-во организаций/объектов, на которых инвалидам предоставляются услуги в сфере образования	1	1
3.1.	Количество вновь введенных с 01.07.2016 в эксплуатацию организаций/объектов и используемых ТС (нарастающим итогом с 01.07.2016 на дату отчета)	0	0
	из них:		
	количество вновь введенных с 01.07.2016 в эксплуатацию организаций/объектов (нарастающим итогом с 01.07.2016 на дату отчета)	0	0
	количество вновь введенных с 01.07.2016 в эксплуатацию используемых ТС (нарастающим итогом с 01.07.2016 на дату отчета)	0	0
3.2.	Количество введенных с 01.07.2016 в эксплуатацию организаций/объектов, в которых предоставляются услуги, и используемых транспортных средств (ТС) для перевозки инвалидов, соответствующих требованиям (нарастающим итогом с 01.07.2016 на дату отчета)	0	0
	из них:		
	количество введенных с 01.07.2016 в эксплуатацию организаций/объектов, в которых предоставляются услуги для инвалидов, соответствующих требованиям (нарастающим итогом с 01.07.2016 на дату отчета)	0	0
	количество введенных с 01.07.2016 в эксплуатацию используемых транспортных средств (ТС) для перевозки инвалидов, соответствующих требованиям (нарастающим итогом с 01.07.2016 на дату отчета)	0	0
4.	Количество организаций/объектов, в которых после 01.07.2016 проведен кап.ремонт (реконструкции, модернизации) (нарастающим итогом с 01.07.2016 на дату отчета)	0	0
4.1.	Количество существующих организаций/объектов, которые в результате проведения после 01.07.2016 кап.ремонта (реконструкции, модернизации) полностью соответствуют требованиям доступности (нарастающим итогом с 01.07.2016 на дату отчета)	0	0
5.	Количество существующих организаций/объектов, на которых до проведения кап.ремонта (реконструкции) обеспечивается доступ инвалидов к месту предоставления услуги, предоставление необходимых услуг в дистанционном режиме, предоставление, когда это возможно, необходимых услуг по месту жительства инвалида, на которых в настоящее время невозможно полностью обеспечить доступность с учетом потребностей инвалидов	1	1
	Из них:		
	предоставление необходимых услуг в дистанционном режиме	1	1
	предоставление необходимых услуг по месту жительства инвалида	1	1
6.	Количество организаций/объектов, на которых обеспечиваются условия индивидуальной мобильности инвалидов и возможность самостоятельного передвижения по организации/объекту, на которых инвалидам предоставляются услуги	1	1
	В том числе:		
	выделенные стоянки автотранспортных средств для инвалидов	0	0
	пандусы у входа в здание	0	0
	подъемные платформы (аппарели)	0	0
	кнопку вызова персонала	1	1
	доступные входные группы	1	1
	поручни	1	1
	раздвижные двери	1	1
	перекатные (приставные) пандусы (порожки)	1	1
	адаптированные лифты	0	0
	сменные кресла-коляски	0	0
	достаточная ширина дверных проемов в стенах, лестничных маршей, площадок	1	1
	доступные санитарно-гигиенические помещения	1	1
	лестничные подъемники	0	0
	пандусы для передвижения внутри зданий	0	0

	тактильные мнемосхемы	1	1
	информационное табло, бегущую строку	1	1
7.	Количество организаций/объектов с надлежащим размещением оборудования и носителей информации, необходимых для обеспечения беспрепятственного доступа к объектам (местам предоставления услуг) с учетом ограничений жизнедеятельности инвалида, а также надписей, знаков и иной текстовой и графической информации, выполненной рельефно-точечным шрифтом Брайля и на контрастном фоне, на которых инвалидам предоставляются услуги в сфере образования	0	0
8.	Количество организаций/объектов, в которых создана универсальная безбарьерная среда для инклюзивного образования детей-инвалидов	0	0
9.	Кол-во организаций/объектов, в которых обеспечена возможность беспрепятственного входа в объекты и выхода из них	/	/
10.	Кол-во организаций/объектов, в которых обеспечена возможность самостоятельного передвижения по территории объекта в целях доступа к месту предоставления услуги, в том числе с помощью работников объекта, предоставляющих услуги, ассистивных и вспомогательных технологий, а также сменного кресла-коляски	/	/
11.	Кол-во организаций/объектов, в которых обеспечена возможность посадки в транспортное средство (ТС) и высадки из него перед входом в объект, в том числе с использованием кресла-коляски и, при необходимости, с помощью работников объекта	0	0
12.	Кол-во организаций/объектов, в которых обеспечено наличие при входе в здание вывески с названием организации, графиком работы организации, плана здания, выполненных рельефно-точечным шрифтом Брайля и на контрастном фоне	0	0
13.	Кол-во организаций/объектов, в которых созданы условия для получения детьми-инвалидами качественного образования	/	/
14.	Количество организаций/объектов, имеющих утвержденные Паспорта доступности, на которых предоставляются услуги (в соответствии с постановлением Правительства Свердловской области от 11.02.2014 № 70-ПП и разъяснениями Министерства образования и науки Российской Федерации к приказу от 09.11.2015 № 1309)	1	1
15.	Кол-во организаций/объектов, не являющихся полностью доступными для инвалидов на 1 января 2018 года (нарастающим итогом с 01.07.2016 на дату отчета)	/	/
16.	Кол-во организаций/объектов, не являющихся полностью доступными для инвалидов, на которых утвержден согласованный с одним из общественных объединений инвалидов перечень мер для обеспечения доступа инвалидов к месту предоставления услуг (в соответствии с постановлением Правительства Свердловской области от 05.07.2017 № 481-ПП)	/	/
17.	Кол-во организаций/объектов, не являющихся полностью доступными для инвалидов, на которых согласованный с одним из общественных объединений инвалидов перечень мер размещен на официальном сайте органа власти или подведомственной ему организации (в соответствии с постановлением Правительства Свердловской области от 05.07.2017 № 481-ПП)	/	/
18.	Кол-во организаций/объектов, имеющих Планы мероприятий («дорожные карты») по повышению значений показателей доступности для инвалидов объектов и услуг	1	1

Информация об обеспечении доступной образовательной среды в системе образования Свердловской области  
за 2020 год (I полугодие, год)

ГБОУ СО "Екатеринбургская школа № 5"  
(наименование подведомственной образовательной организации)

№ п/п	Показатели	ВСЕГО	
		Образовательных организаций (юр.лиц)	Объектов, в которых реализуется образовательный процесс (включая спальные корпуса)
1.	Общее количество организаций/объектов	1	1
2.	Количество предоставляемых услуг в сфере образования (основные услуги: общее образование, дополнительное образование, психолого-медико-педагогическое сопровождение, присмотр и уход)	1	X
3.	Количество услуг в сфере образования, предоставляемых с использованием русского жестового языка, допуском сурдопереводчика и тифлосурдопереводчика	0	X
	Из них:		X
	предоставляются с использованием русского жестового языка	0	X
	предоставляются с допуском сурдопереводчика и тифлосурдопереводчика	0	X
4.	Количество услуг в сфере образования, предоставляемых инвалидам с сопровождением ассистента-помощника	0	X
5.	Количество услуг в сфере образования, предоставляемых инвалидам с сопровождением тьютора	0	X
6.	Количество организаций/объектов, на которых инвалидам предоставляются услуги в сфере образования (сведения должны соответствовать п. 2 формы "Информация об обеспечении доступной образовательной среды в системе образования Свердловской области")	1	1
7.	Кол-во организаций /объектов, в которых обеспечено предоставление услуг тьютора организацией, предоставляющей услуги в сфере образования, на основании соответствующей рекомендации в заключении психолого-медико-педагогической комиссии или индивидуальной программе реабилитации инвалида	0	0
8.	Кол-во организаций/объектов, в которых обеспечено предоставление инвалидам по слуху, при необходимости, услуги с использованием русского жестового языка, включая обеспечение допуска на объект сурдопереводчика, тифлопереводчика	0	0
9.	Кол-во организаций/объектов, в которых обеспечен допуск на объект, в котором предоставляются услуги, собаки-проводники при наличии документа, подтверждающего ее специальное обучение, выданного по форме и в порядке, утвержденных приказом Министерства труда и социальной защиты РФ от 22 июня 2015 г. № 386н	1	1
10.	Кол-во организаций/объектов, в которых обеспечено сопровождение инвалидов, имеющих стойкие нарушения функции зрения, и возможность самостоятельного передвижения по территории организации/объекта	1	1
11.	Кол-во организаций/объектов, в которых обеспечено содействие инвалиду при входе в объект и выходе из него, информирование инвалида о доступных маршрутах общественного транспорта	1	1
12.	Кол-во организаций/объектов, в которых обеспечено оказание инвалидам помощи, необходимой для получения в доступной для них форме информации о правилах предоставления услуги, в том числе об оформлении необходимых для получения услуги документов, о совершении ими других необходимых для получения услуги действий	1	1
13.	Кол-во организаций / объектов, в которых обеспечено оказание работниками организаций/объектов, предоставляющих услуги в сфере образования, иной необходимой инвалидам помощи в преодолении барьеров, мешающих получению услуг в сфере образования и использованию объектов наравне с другими лицами	1	1
14.	Кол-во организаций/объектов, в которых обеспечено наличие в одном из помещений, предназначенных для проведения массовых мероприятий, индукционных петель и звукоусиливающей аппаратуры	0	0
15.	Кол-во организаций /объектов, в которых обеспечено предоставление бесплатно учебников и учебных пособий, иной учебной литературы, а также специальных технических средств обучения коллективного и индивидуального пользования	1	1
16.	Количество работников органов и организаций, предоставляющих услуги в сфере образования	25	X
17.	Количество работников организаций/объектов, предоставляющих услуги в сфере образования, прошедших инструктирование или обучение для работы с инвалидами по вопросам, связанным с обеспечением доступности для инвалидов объектов и услуг в сфере образования в соответствии с законодательством РФ и законодательством субъектов РФ	10	X
18.	Доля (в %) работников органов и организаций, предоставляющих услуги в сфере образования, прошедших инструктирование или обучение для работы с инвалидами по вопросам, связанным с обеспечением доступности для инвалидов объектов и услуг в сфере образования в соответствии с законодательством РФ и законодательством субъектов РФ, от общего числа работников органов и организаций, предоставляющих услуги в сфере образования	0,4	X
19.	Количество организаций/объектов, в которых созданы условия для обучения детей-инвалидов:	1	1
	Из них:		
	реализуются адаптированные программы	1	1
	обеспечено дистанционное обучение	1	1
20.	Количество образовательных организаций/объектов, в которых созданы условия для занятий адаптированной физической культурой и адаптированным спортом	1	1
21.	Количество организаций/объектов, предоставляющих услуги, официальный сайт которых адаптирован для лиц с нарушением зрения (слабовидящих)	1	1
22.	Количество организаций/объектов, имеющих психолого-педагогические консилиумы В том числе, в образовательных организациях, в которых обучаются дети-инвалиды и дети с ОВЗ	1	1
23.	Количество организаций/объектов, имеющих логопедический пункт или логопедический кабинет В том числе, в образовательных организациях, в которых обучаются дети-инвалиды и дети с ОВЗ	1	1



Информация об обеспечении доступной образовательной среды в системе образования Свердловской области  
за 2020 год (1 полугодие, год)

ГБОУ СО "Екатеринбургская школа № 5"

(наименование подведомственной образовательной организации)

№ п/п	Показатели	ВСЕГО
1.	Общее количество детей в возрасте от 5 до 18 лет	107
2.1.	Общее количество детей с ОВЗ в возрасте от 5 до 18 лет (включая детей-инвалидов)	107
2.2.	Доля (в %) детей с ОВЗ в возрасте от 5 до 18 лет от общего количества детей в возрасте от 5 до 18 лет	1
2.3.	Общее количество детей-инвалидов в возрасте от 5 до 18 лет	76
2.4.	Доля (в %) детей-инвалидов в возрасте от 5 до 18 лет от общего количества детей в возрасте от 5 до 18 лет	0,710280374
3.	Количество детей школьного возраста (от 6,5 до 18 лет)	107
4.1.	Количество детей с ОВЗ школьного возраста (от 6,5 до 18 лет) (включая детей-инвалидов)	107
4.2.	Доля (в %) детей с ОВЗ школьного возраста (от 6,5 до 18 лет) от общего количества детей школьного возраста	1
4.3.	Общее количество детей-инвалидов школьного возраста (от 6,5 до 18 лет)	76
4.4.	Доля (в %) детей-инвалидов школьного возраста (от 6,5 до 18 лет) от общего количества детей школьного возраста	0,710280374
5.1.	Количество детей-инвалидов, которым созданы условия для получения качественного общего образования, от общего числа детей-инвалидов школьного возраста (от 6,5 до 18 лет)	76
5.2.	Доля (в %) детей-инвалидов, которым созданы условия для получения качественного общего образования, от общего числа детей-инвалидов школьного возраста (от 6,5 до 18 лет) в	1
7.	Количество детей, обучающихся по адаптированным образовательным программам начального общего образования	38
7.1.	Количество детей, обучающихся в соответствии с ФГОС начального общего образования обучающихся с ОВЗ (включая детей-инвалидов)	38
7.2.	Удельный вес (в %) обучающихся в соответствии с ФГОС начального общего образования обучающихся с ОВЗ в общей численности обучающихся по адаптированным образовательным программам начального общего образования	1
8.	Количество детей, обучающихся по адаптированным образовательным программам для обучающихся с умственной отсталостью (интеллектуальными нарушениями)	107
8.1.	Количество детей с умственной отсталостью (интеллектуальными нарушениями), обучающихся в соответствии с ФГОС	46
8.2.	Удельный вес (в %) детей с умственной отсталостью (интеллектуальными нарушениями), обучающихся в соответствии с ФГОС, в общей численности обучающихся по адаптированным образовательным программам для обучающихся с умственной отсталостью (интеллектуальными нарушениями)	0,429906542
9.	Структура численности обучающихся по адаптированным образовательным программам начального общего, основного общего, среднего общего образования по видам программ. Количество обучающихся:	
	для глухих	0
	для слабослышащих и позднооглохших	0
	для слепых	0
	для слабовидящих	0
	с тяжелыми нарушениями речи	0
	с нарушениями опорно-двигательного аппарата	0
	с задержкой психического развития	0
	с расстройствами аутистического спектра	0
	с умственной отсталостью (интеллектуальными нарушениями)	107
10.	Кол-во обучающихся по адаптированным образовательным программам начального общего, основного общего, среднего общего образования по видам программ, в расчете на 1 работника:	
	учителя-дефектолога	5
	учителя-логопеда	35
	педагога-психолога	107
	тьютора, ассистента (помощника)	0
11.	Количество детей в возрасте от 5 до 18 лет, посещающих организации дополнительного образования	
11.1.	Количество детей с ОВЗ в возрасте от 5 до 18 лет, получающих дополнительное образование (включая детей-инвалидов)	91
	В том числе:	
	в организациях дополнительного образования	45
	на базе образовательных организаций в рамках внеурочной деятельности	46
11.2.	Доля (в %) детей с ОВЗ в возрасте от 5 до 18 лет, получающих дополнительное образование, от общего числа детей с ОВЗ данного возраста	0,85046729
11.3.	Удельный вес (в %) численности детей с ОВЗ в возрасте от 5 до 18 лет в общей численности обучающихся, посещающих организации дополнительного образования	0,420560748
12.1.	Количество детей-инвалидов в возрасте от 5 до 18 лет, получающих дополнительное образование	43

	<b>В том числе:</b>	
	в организациях дополнительного образования	39
	на базе образовательных организаций в рамках внеурочной деятельности	36
12.2.	<i>Доля (в %) детей-инвалидов в возрасте от 5 до 18 лет, получающих дополнительное образование, от общего числа детей-инвалидов данного возраста</i>	0,401869159
12.3.	<i>Удельный вес (в %) численности детей-инвалидов в возрасте от 5 до 18 лет в общей численности обучающихся, посещающих организации дополнительного образования</i>	0,364485981
15.	<b>Количество педагогических работников</b>	25
15.1.	<b>Количество педагогических работников, имеющих образование и (или) квалификацию, позволяющие осуществлять обучение по адаптированным основным общеобразовательным программам</b>	25
15.2.	<i>Доля (в %) педагогических работников, имеющих образование и (или) квалификацию, позволяющие осуществлять обучение по адаптированным основным общеобразовательным программам, от общего числа педагогических работников</i>	1
16.	Количество учебников, закупленных в печатной форме в 2019 году	105
17.	Количество учебников, закупленных в электронной форме в 2019 году	0
18.	Количество учебников в печатной форме в библиотечных фондах	1850
19.	Количество учебников в электронной форме в библиотечных фондах	0
20.	Доля (в %) укомплектованности учебниками на текущий учебный год	100%

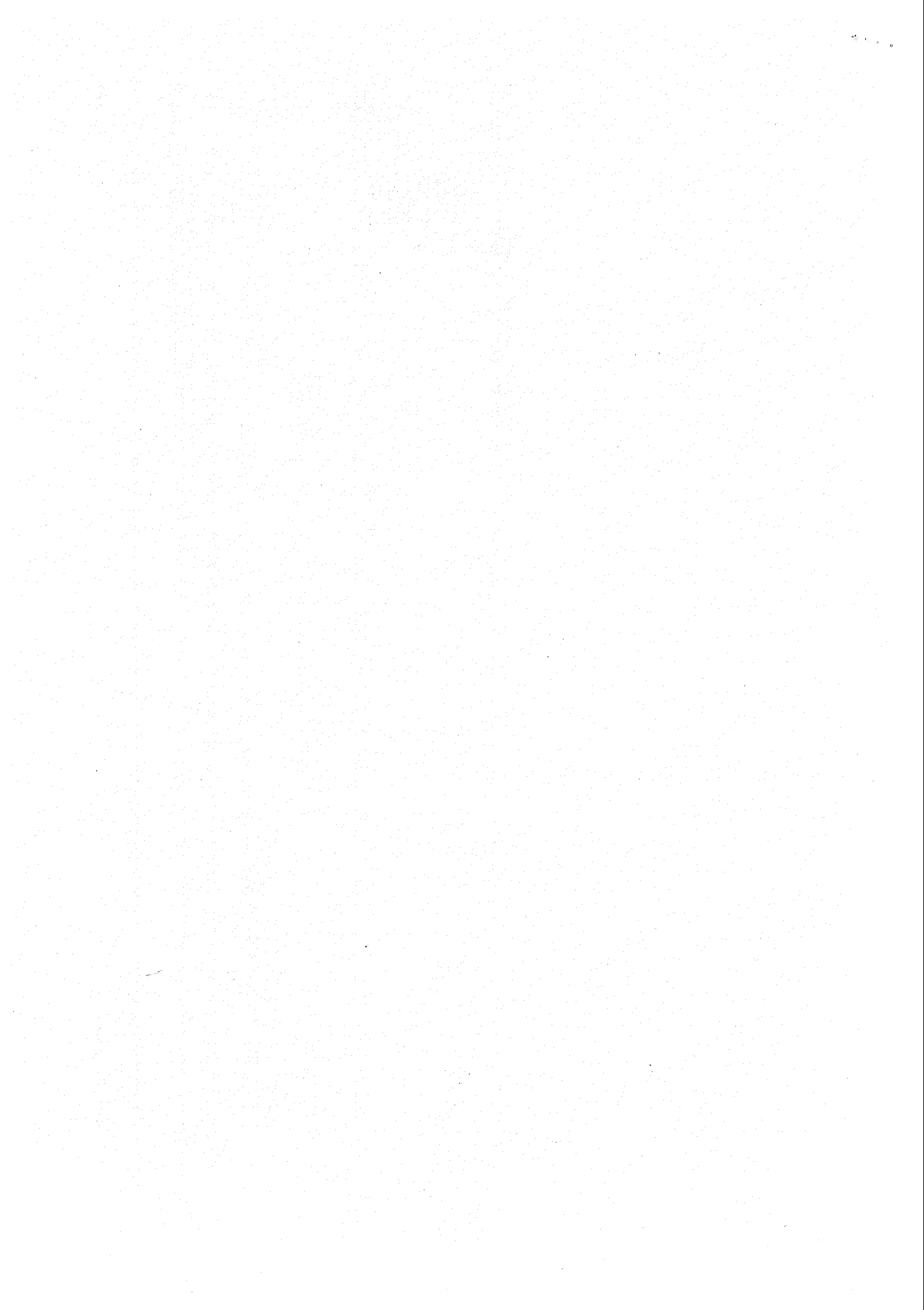
Реестр сведений об объектах доступности, технических средств реабилитации и специальных приспособлений, обеспечивающих условия индивидуальной мобильности инвалидов на объектах социальной и транспортной инфраструктуры

Сфера деятельности (выбрать из списка) Образование

Специальная школа начального, среднего, высшего образования, образовательные организации высшего образования и центры, группы, курсы, курсы переподготовки, повышения квалификации, подготовки специалистов среднего звена и информатика, дистанционные курсы, курсы, группы, курсы, курсы переподготовки, повышения квалификации, подготовки специалистов среднего звена и информатика (включая филиалы, представительства, представительства в других субъектах Российской Федерации)

№ строки	Адрес объекта	Наименование организации, осуществляющей реализацию проекта социального или транзитивной инфраструктуры	Информация о доступности и наличии на объектах социальной и транспортной инфраструктуры устройств, технических средств, технических средств реабилитации и специальных приспособлений, обеспечивающих условия индивидуальной мобильности инвалидов																						Примечания
			наличие ступеней и пандусов	наличие пандусов	наличие пандусов	наличие пандусов	наличие пандусов	наличие пандусов	наличие пандусов	наличие пандусов	наличие пандусов	наличие пандусов	наличие пандусов	наличие пандусов	наличие пандусов	наличие пандусов	наличие пандусов	наличие пандусов	наличие пандусов	наличие пандусов	наличие пандусов	наличие пандусов	наличие пандусов	наличие пандусов	
1	2	3	4	5	6	7	8	9	10	11	12	13	14	15	16	17	18	19	20	21	22	23	24	25	
62010.0.	Средняя общеобразовательная школа № 3	Муниципальное бюджетное учреждение образования "Средняя общеобразовательная школа № 3"	нет	нет	нет	нет	нет	да	да	нет	нет	нет	нет	нет	нет	нет	да	да	да	нет	нет	нет	нет	нет	нет

\* Обозначены объектами, имеющими доступность, наличием средств реабилитации и специальных приспособлений.  
\*\* Индивидуальные данные по факту объекту объектами доступности, технических средств, технических средств реабилитации и специальных приспособлений





Государственное бюджетное  
общеобразовательное учреждение  
Свердловской области «Екатеринбургская  
школа № 5, реализующая адаптированные  
основные общеобразовательные программы»  
**(ГБОУ СО «Екатеринбургская школа № 5»)**  
620010, г. Екатеринбург, ул. Караванная, 11  
Телефон: (343) 258-27-21, 258-60-65  
телефон/факс:(343) 258-46-81  
E-mail: school34@e1.ru

от 27 ноября 2020г. № 165  
на № \_\_\_\_\_ от \_\_\_\_\_

В Министерство  
образования и  
молодежной политики  
Свердловской области

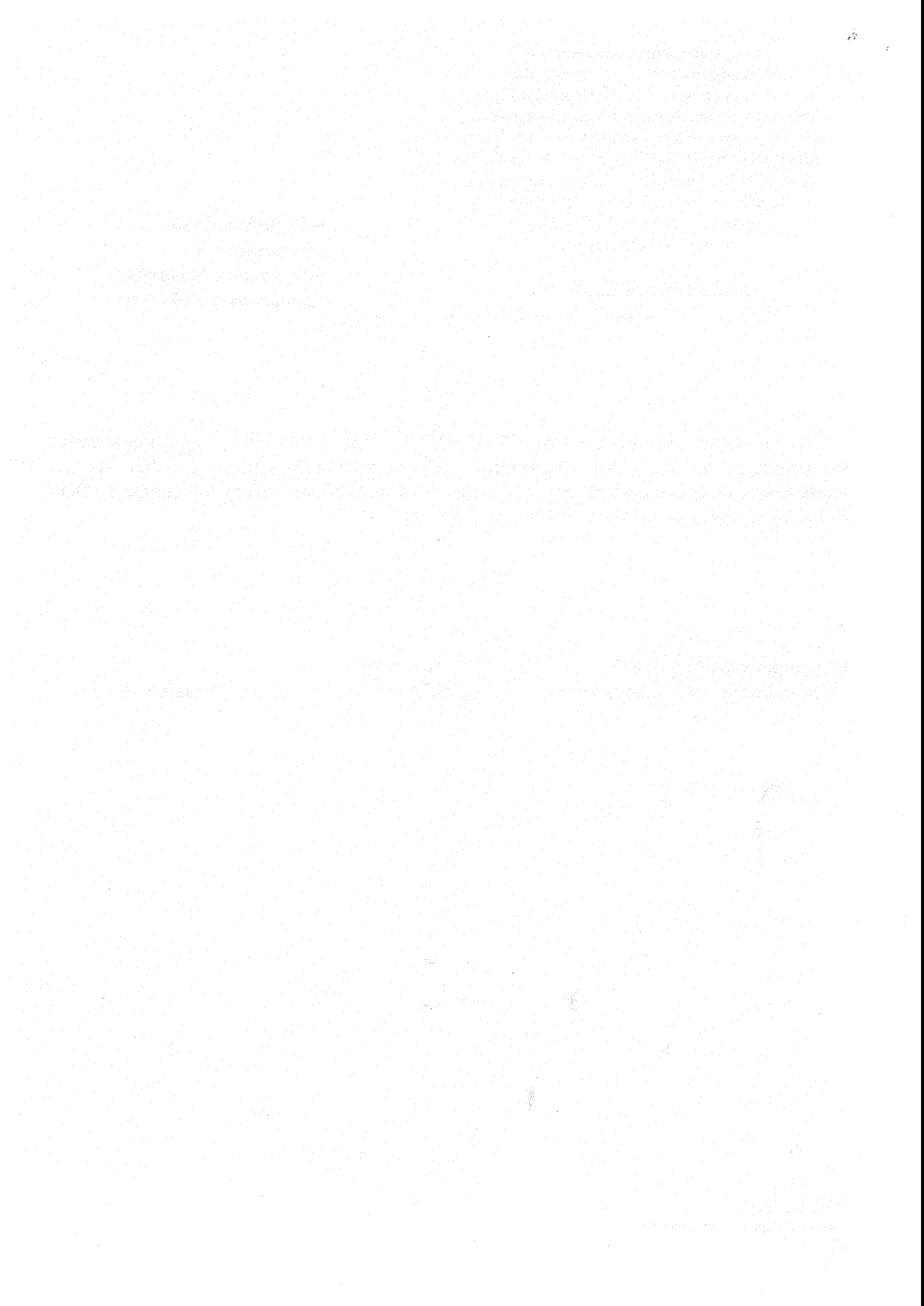
В ответ на письмо № 02-01-82/12812 от 11.11.2020г. «О проведении мониторинга обеспечения доступной образовательной среды в 2020 году», направляем информацию об обеспечении доступной образовательной среды в ГБОУ СО «Екатеринбургская школа № 5» за 2020 год.

И.о. директора ГБОУ СО  
«Екатеринбургская школа № 5»



Г.А. Токманцева

Исполнитель:  
Грошева Мария Александровна  
258-46-81



**ДОКУМЕНТ ПОДПИСАН  
ЭЛЕКТРОННОЙ ПОДПИСЬЮ**

**СВЕДЕНИЯ О СЕРТИФИКАТЕ ЭП**

Сертификат 680520180065859554254988318067914125794009671656

Владелец Солнцева Наталья Васильевна

Действителен с 05.12.2022 по 05.12.2023